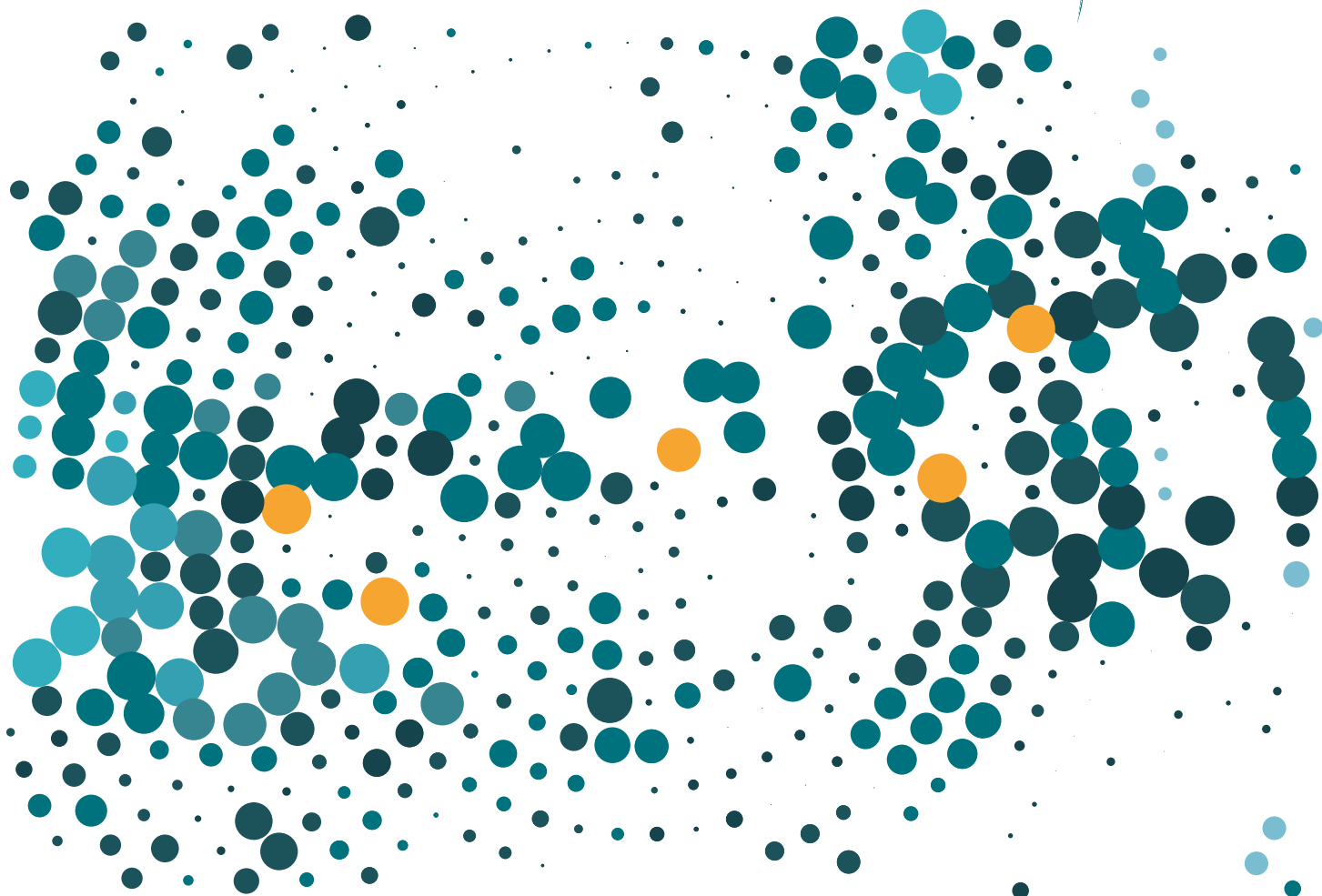


Tanja Možina, Sonja Klemenčič,  
Alenka Jurič Rajh, Jasmina Orešnik Cunja

# EKSPERTNA ZUNANJA EVALVACIJA IZOBRAŽEVANJA ODRASLIH



REPUBLIKA SLOVENIJA  
MINISTRSTVO ZA IZOBRAŽEVANJE,  
ZNANOST IN ŠPORT



Andragoški center Republike Slovenije  
Slovenian Institute for Adult Education



*Naložba v vašo prihodnost*  
OPERACIJO DELNO FINANCIRA EVROPSKA UNIJA  
Evropski socialni sklad



# EKSPERTNA ZUNANJA EVALVACIJA IZOBRAŽEVANJA ODRASLIH



Tanja Možina  
Sonja Klemenčič  
Alenka Jurič Rajh  
Jasmina Orešnik Cunja

Andragoški center Slovenije  
2013

## EKSPERTNA ZUNANJA EVALVACIJA IZOBRAŽEVANJA ODRASLIH

Izdajatelj: Andragoški center Slovenije  
Avtorice: dr. Tanja Možina, Sonja Klemenčič, Alenka Jurič Rajh,  
Jasmina Orešnik Cunja  
Urednica: Alenka Jurič Rajh  
Jezikovni pregled: Maja Tomšič  
Fotografije: Arhiv ACS  
Oblikovanje in DTP: Mint colibri, oblikovanje, Tina Pregelj Skrt s.p.  
Tisk: Tiskarna Bori d.o.o.  
Naklada: 300 izvodov  
Leto izdaje: 2013

CIP - Kataložni zapis o publikaciji  
Narodna in univerzitetna knjižnica, Ljubljana

374.7

EKSPERTNA zunanja evalvacija izobraževanja odraslih / Tanja  
Možina ... [et al.] ; [urednica Alenka Jurič Rajh ; fotografije arhiv  
ACS]. - Ljubljana : Andragoški center Slovenije, 2013

ISBN 978-961-6851-28-2  
1. Možina, Tanja, 1969- 2. Jurič, Alenka  
270157568

Oblikovanje in tisk publikacije sta financirala Evropska unija iz Evropskega socialnega sklada ter Ministrstvo za izobraževanje, znanost in šport Republike Slovenije. Projekt se izvaja v sklopu Operativnega programa razvoja človeških virov za obdobje 2007–2013, razvojne prioritete Razvoj človeških virov in vseživljenjskega učenja in prednostne usmeritve Izboljševanje kakovosti in učinkovitosti sistemov izobraževanja in usposabljanja.



# KAZALO

Uvod	6
Mejniki razvoja projekta	8
Ekspertna zunanja evalvacija	10
Predmet presoje v ekspertni zunanji evalvaciji	16
Nosilci ekspertnih zunanjih evalvacij	20
Andragoški center Slovenije	20
Ekspertni zunanji evalvatorji	22
Izobraževalna organizacija	27
Potek ekspertne zunanje evalvacije	31
Priprava ekspertne zunanje evalvacije	32
Obisk v izobraževalni organizaciji	36
Poročilo o ekspertni zunanji evalvaciji	41
Nadaljnji ukrepi po opravljeni ekspertni zunanji evalvaciji	43
Spremljava in evalvacija ekspertnih zunanjih evalvacij	46
Informiranje in promocija	48
Viri	50

## ● UVOD

Andragoški center Slovenije (v nadaljevanju tudi ACS) sistematično razvija pristope za presojanje in razvijanje kakovosti v izobraževanju odraslih že vse od ustanovitve leta 1991. V prvem obdobju, ko so nastajali in se v prakso vpeljevali novi razvojni projekti in novi izobraževalni programi, so hkrati z njimi nastajala tudi orodja za spremljanje in vrednotenje teh novosti v praksi. Konec 90-ih let pa je dozorela odločitev, da bi bilo potrebno z raziskovalnim in razvojnim delom, kasneje pa tudi s sistematičnim izobraževanjem osebja, spodbuditi razvoj notranjih sistemov kakovosti v izobraževalnih organizacijah.

Od leta 2000 smo:

- razvili in vpeljali v prakso model za samoevalvacijo Ponudimo odraslim kakovostno izobraževanje - POKI<sup>1</sup>,
- zasnovali sistematično zbirko področij in kazalnikov kakovosti izobraževanja odraslih<sup>2</sup>,
- vzpostavili omrežje svetovalcev za kakovost v izobraževanju odraslih<sup>3</sup>,
- razvili spodbude za razvoj kakovosti: zeleni znak kakovosti, priznanja za razvoj kakovosti v izobraževanju odraslih<sup>4</sup>,
- razvili strokovno literaturo, priročnike, učna gradiva o presojanju in razvijanju kakovosti<sup>5</sup>,
- razvili različne programe temeljnega usposabljanja in spopolnjevanja osebja, ki v praksi izobraževanja odraslih izvaja postopke presojanja in razvijanja kakovosti<sup>6</sup> itd.

---

<sup>1</sup> Informacije o projektu POKI so dostopne na: <http://kakovost.acs.si/poki/>.

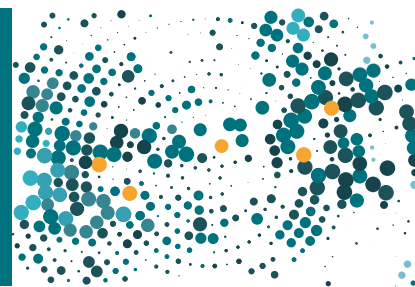
<sup>2</sup> Publikaciji iz leta 2003 in 2013 z zbirko področij in kazalnikov kakovosti izobraževanja odraslih sta dostopni na: [http://kakovost.acs.si/razvoj\\_podrocja/publiciranje/index.php?polica=11&leto=vse](http://kakovost.acs.si/razvoj_podrocja/publiciranje/index.php?polica=11&leto=vse).

<sup>3</sup> Informacije o omrežju svetovalcev za kakovost so dostopne na: <http://kakovost.acs.si/svetovalci/>.

<sup>4</sup> Informacije o spodbudah za razvoj kakovosti so dostopne na: <http://kakovost.acs.si/spodbude/>.

<sup>5</sup> Publikacije so dostopne na: [http://kakovost.acs.si/razvoj\\_podrocja/publiciranje/](http://kakovost.acs.si/razvoj_podrocja/publiciranje/).

<sup>6</sup> Informacije o programih so dostopne na [http://izobrazevanje.acs.si/programoteka\\_as/razvojni/kakovost/index.php?nid=5920&id=305](http://izobrazevanje.acs.si/programoteka_as/razvojni/kakovost/index.php?nid=5920&id=305).



Po nekajletnem razvojnem delu za uveljavljanje samoevalvacije izobraževanja odraslih smo se začeli intenzivneje ukvarjati tudi z vprašanji razvoja zunanje presoje kakovosti izobraževanja odraslih. Za oblikovanje strokovnih podlag za načrtovanje nadaljnega razvoja zunanje presoje kakovosti izobraževanja odraslih smo izvedli raziskavo in leta 2008 objavili rezultate v publikaciji *Razvoj kakovosti izobraževanja odraslih*.<sup>7</sup> Ugotovitve so nas prepričale, da je potrebno namenjati več pozornosti zunanjim spodbudam na področju kakovosti izobraževanja odraslih. (povzeto po Možina in drugi, 2013)

Spodnja shema prikazuje bogat razvoj in implementacijo notranjih in zunanjih spodbud, ki so bile razvite na ACS:



<sup>7</sup> Publikacija je dostopna na: <http://kakovost.acs.si/doc/N-464-1.pdf>.

## ● MEJNIKI RAZVOJA PROJEKTA

Za uveljavljanje kulture kakovosti so zelo pomembne različne spodbude, ki nagrajujejo najprizadevnejše in tiste, ki dosegajo najboljše dosežke. Spodbude ACS za razvijanje kakovosti izobraževanja odraslih so namenjene motiviranju in nagrajevanju izobraževalnih organizacij ter strokovnjakov, ki si prizadevajo za sistematično presojanje učinkov svojega dela in svojih storitev v izobraževanju odraslih ter načrtno vpeljevanje ukrepov za razvijanje kakovosti.

Koncept ekspertne zunanje evalvacije smo v letu 2011 razvili kot nadgradnjo oz. dopolnitev dveh spodbud ACS:

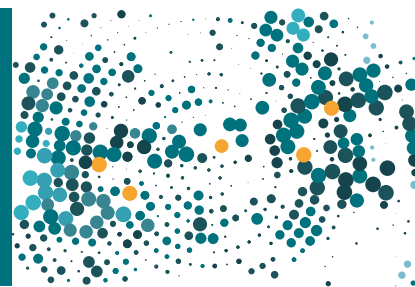
- Zelenega znaka kakovosti in
- Priznanj Andragoškega centra Slovenije za razvijanje kakovosti v izobraževanju odraslih.

Koncept je zapisan v gradivu Spodbude Andragoškega centra Slovenije za razvijanje kakovosti v izobraževanju odraslih<sup>8</sup> in je bil osnova za pripravo metodologije, ki se uporablja v ekspertnih zunanjih evalvacijah. Na osnovi te metodologije smo v letu 2012 pilotno izvedli ekspertno zunanjo evalvacijo v dveh izobraževalnih organizacijah.

---

<sup>8</sup> Možina, T., Orešnik Cunja, J. (2012). *Spodbude Andragoškega centra Slovenije za razvijanje kakovosti v izobraževanju odraslih*. Ljubljana: ACS (interno gradivo).





## MEJNIKI DOSEDANJEGA RAZVOJA EKSPERTNE ZUNANJE EVALVACIJE

**2011:**

Razvili smo strokovno zasnovo (koncept in metodologijo) ekspertne zunanje evalvacije.

**2012:**

Usposobili smo prvo skupino ekspertnih zunanjih evalvatorjev. Pilotno smo vpeljali ekspertne zunanje evalvacije v sistem izobraževanja odraslih. Sodelovali sta dve izobraževalni organizaciji.

**2013:**

Izpeljali smo spopolnjevanje za ekspertne zunanje evalvatorje. Ekspertne zunanje evalvacije smo izpeljali v treh izobraževalnih organizacijah.



V nadaljevanju vam želimo predstaviti, kaj je ekspertna zunanja evalvacija, ki smo jo na področju izobraževanja odraslih razvili na ACS, katera področja se v ekspertni zunanji evalvaciji obravnavajo, kdo so akterji, ki v pripravi in izvedbi ekspertne zunanje evalvacije sodelujejo, kakšna metodologija se uporablja in kaj je njen rezultat. Sledi še predstavitev promocijskih aktivnosti ter načini spremljave in evalvacije celotnega projekta.

Zadnje poglavje omogoča radovednim seznam virov, kjer si o presoji in razvijanju kakovosti izobraževanja odraslih lahko preberejo več.

## ● EKSPERTNA ZUNANJA EVALVACIJA

**Evalvacija** se uveljavlja na vseh področjih, na njeni podlagi se pojasnjujejo in utemeljujejo odločitve v izobraževalnem sistemu, gospodarstvu, zdravstvu itd. Beseda pomeni ocenjevanje, ovrednotenje, gre predvsem za to, da se v »postopku sistematično zbirajo, interpretirajo in presojujejo podatki in informacije, ki so v nadaljevanju podlaga za odločanje o nadaljnjih akcijah. Pri tem gre lahko za odločitve o tem, da se neka dejavnost lahko izvaja, odločitve o podaljšanju izvajanja dejavnosti, programa, projekta itn. ali o njeni ukinitvi. Lahko pa prispevajo predloge za izboljšanje kakovosti. Uporaba dobljenih podatkov in informacij je namreč odvisna od temeljnega namena in ciljev tovrstnih zunanjih presoj kakovosti«. (Možina 2010, str. 128)

Evalvacija je lahko notranja ali zunanja. Pri **notranji evalvaciji** oz. samoevalvaciji izobraževalna organizacija sama presodi, oceni svojo kakovost, zunanjim evalvacijam pa je skupno to, da evalvacijo izvajajo strokovnjaki, ki niso del evalvirane organizacije, gre za osebe, ki prihajajo od zunaj.

Obstaja več oblik zunanjih evalvacij kakovosti, ki se med seboj razlikujejo po namenu, poteku, vključenih akterjih, posledicah, ki sledijo evalvaciji ipd. Med njimi so v slovenskem prostoru npr. poznane akreditacije na določenih ravneh izobraževanja (npr. v visokem in višjem šolstvu), zunanja preverjanja znanja v programih za pridobitev izobrazbe (npr. matura), zunanje presoje za pridobitev različnih certifikatov kakovosti (npr. ISO standard) ter inšpekcijski pregledi, ki spremljajo upoštevanje zakonskih določil.

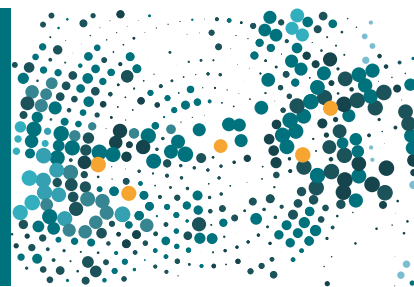
**Ekspertna zunanja evalvacija** je ena od oblik zunanjih evalvacij, ki smo jo za področje izobraževanja odraslih razvili na ACS. Namenjena je ekspertnemu zunanjemu potrjevanju kakovosti izobraževanja odraslih v izobraževalnih organizacijah na izbranih področjih kakovosti. Spodbuja ohranjanje že doseženih standardov kakovosti ter uvajanje izboljšav in razvoja kakovosti. Gradi na notranji evalvaciji, ki jo uvodoma opravi izobraževalna organizacija na izbranih področjih sama. Rezultat ekspertne zunanje evalvacije je, da izobraževalna organizacija pridobi kakovostno povratno informacijo o tem, kje je že dobra, kje pa se kažejo možnosti za njen nadaljnji razvoj. Z njo nadgradimo tudi obstoječe notranje sisteme kakovosti v izobraževalni organizaciji.



Namen ekspertne zunanje evalvacije izobraževanja odraslih je **spodbuda za razvoj kakovosti** v izobraževalni organizaciji. Organizacije, ki bodo sodelovale, želimo spodbuditi k nadaljnjemu delu na področju kakovosti, in sicer tako, da bodo kot rezultat ekspertne zunanje evalvacije prejele kakovostno povratno informacijo o tem, kje so že dobre, kje pa se kažejo možnosti za izboljšave.

Spodnja shema prikazuje metodologijo, ki se uporablja pri ekspertni zunanji evalvaciji. Metodologija se navezuje na krog kakovosti, za katerega je značilno, da ima štiri faze: načrtovanje, izvedba, evalvacija, ukrepanje. V ekspertni zunanji evalvaciji pa imamo cikel naslednjih faz: izobraževalna organizacija pripravi samooceno s prikazom in ovrednotenjem doseganja meril, sledi faza ekspertne zunanje evalvacije, ki zajema analizo samoocene s strani ekspertnih zunanjih evalvatorjev ter obisk izobraževalne organizacije. Evalvatorji nato pripravijo poročilo o ekspertni zunanji evalvaciji s priporočili za izboljšave. Na podlagi teh lahko izobraževalna organizacija načrtuje in uresničuje izboljšave.





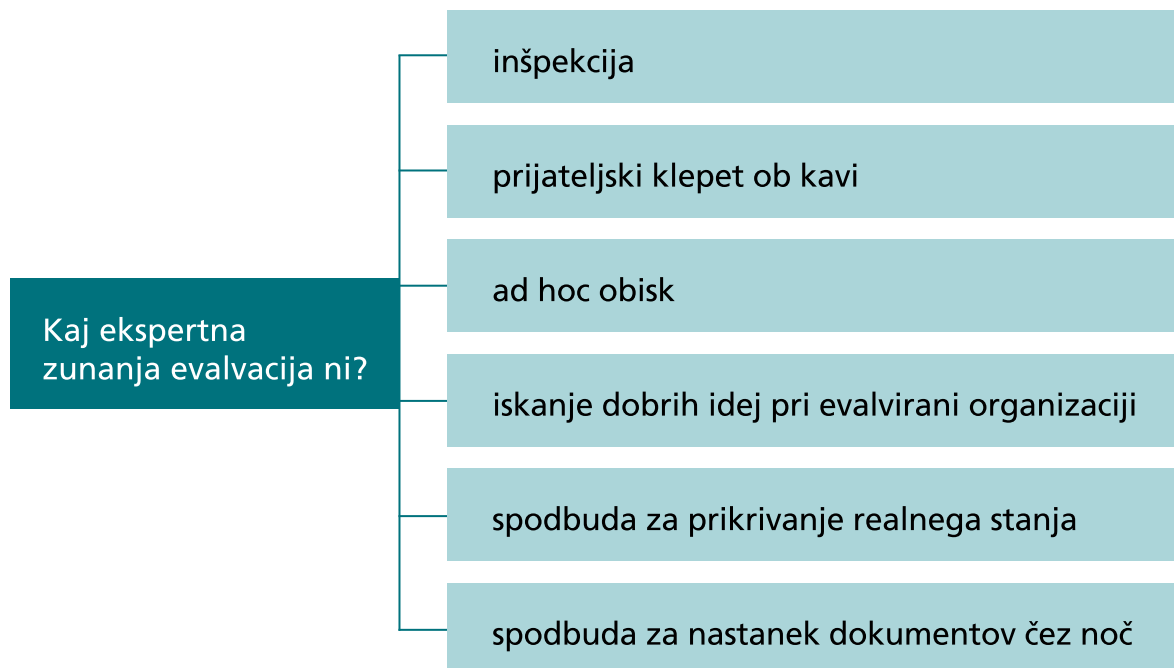
Izhodišča, na katerih smo zasnovali koncept ekspertne zunanje evalvacije na ACS, so:

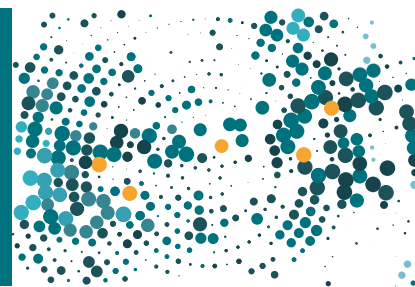
- **PROSTOVOLJNOST** – izobraževalne organizacije se za sodelovanje v ekspertni zunanji evalvaciji odločijo prostovoljno oz. brez zunanje prisile ter se s sodelovanjem strinjajo.
- **ETIČNOST** – v ekspertnih zunanjih evalvacijah skrbimo za etičnost, ki jo prepoznavamo skozi jasno informiranost vseh sodelujočih, varovanje osebnih podatkov, spoštovanje pravic posameznika in njegovega dostojanstva. Ekspertni zunanji evalvatorji so zavezani, da vpogled v delovanje izobraževalne organizacije ohranjajo kot poklicno skrivnost.
- **STROKOVNOST** – ekspertni zunanji evalvatorji imajo znanje, sposobnosti, spretnosti in izkušnje, da ekspertno zunanjo evalvacijo uspešno izvedejo. Ob tem, da so ekspertni zunanji evalvatorji strokovnjaki na področju kakovosti, imajo izkušnje in znanje tudi iz področij, ki so vsebina ekspertnih zunanjih evalvacij. Na ACS opravijo temeljno usposabljanje ter spopolnjevanje in priprave na izvedbo ekspertnih zunanjih evalvacij.
- **SODELOVANJE** – sodelovanje v ekspertni zunanji evalvaciji mora biti na vseh ravneh profesionalno. Pri tem ne sme prihajati do konflikta interesov.
- **KOMUNIKACIJA** – komunikacija v ekspertni zunanji evalvaciji mora biti jasna in odločna. Imeti mora zadostno podlago v podatkih ter sodelujoče ščititi pred napačnimi predstavami, pristranskostjo, izkrivljanjem podatkov in napakami.
- **LASTNIŠTVO REZULTATOV** – rezultati ekspertne zunanje evalvacije so last izobraževalne organizacije. Poročilo o ekspertni zunanji evalvaciji ni javno objavljeno, razen če se izobraževalna organizacija sama tako odloči.

## EKSPERTNA ZUNANJA EVALVACIJA:

- je razvita na ACS za področje izobraževanja odraslih,
- je namenjena zunanjemu potrjevanju kakovosti izobraževanja odraslih v izobraževalnih organizacijah na izbranih področjih kakovosti,
- spodbuja ohranjanje že doseženih standardov kakovosti ter uvajanje izboljšav in razvoja kakovosti,
- gradi na notranji presoji, ki jo uvodoma opravi izobraževalna organizacija na izbranih področjih sama (pripravi samooceno),
- je način, s katerim izobraževalna organizacija pridobi kakovostno povratno informacijo o tem, kje je že dobra, kje pa se kažejo možnosti za njen nadaljnji razvoj.

Če nam zgornje besedilo pojasnjuje, kaj je ekspertna zunanja evalvacija, pa nas spodnja slika še posebej opozarja na to, kaj ekspertna zunanja evalvacija ni.





Inšpekcija ni predvsem zato, ker zajame strokovno, ekspertno področje, ne samo upoštevanje zakonodaje.

Prijateljski klepet ob kavi ni, kljub temu, da pri izvedbi sodelujejo kolegi praktiki. Ekspertna zunanja evalvacija ima jasno oblikovano metodologijo, kazalnike in merila, evalvatorji pa delujejo v skupini, sestavljeni iz strokovnjakov, ki prihajajo iz prakse in strokovnjakov s specialističnimi strokovnimi znanji iz vsebinskih področij, ki so predmet ekspertne zunanje evalvacije. Tako ima postavljena varovala, da je evalvacija izpeljana profesionalno.

Prav tako je vloga ekspertnih zunanjih evalvatorjev v tem, da izobraževalni organizaciji ponudijo zunanji pogled in ji predlagajo izboljšave – torej so evalvatorji v procesu zaradi organizacije, ne zato, da pridobijo dobre ideje zase.

Priprave na obisk zahtevajo veliko časa in angažiranosti ekspertnih zunanjih evalvatorjev, saj mora biti obisk skrbno načrtovan. Pomembno je, da je vsebinsko vse usklajeno z izobraževalno organizacijo in so le nepredvideni dogodki tisti, ki spremenijo načrtovane aktivnosti. Tako je obisk natančno strukturiran, ni ad hoc dogodek.

Izobraževalna organizacija lahko poskuša v želji, da bi dosegla kazalnike kakovosti, prikriti realno stanje, v upanju, da ekspertni zunanji evalvatorji tega ne bodo opazili. Tovrstno prikrivanje se običajno zelo hitro opazi pri pregledu dokumentacije organizacije in s pogovori na obisku, kar daje negativen vtis. Če realno stanje ni takšno, kot bi si ga želeli, je že samo dejstvo, da se izobraževalna organizacija tega zave, prvi korak do tega, da lahko to spremeni. Zato je bolje, da evalvatorjem pove, da se tega zaveda, kot da skuša to prikriti pred njimi.

In podobno je tudi z dokumentacijo, ki jo izobraževalna organizacija pripravi v želji, da bi dokazala, da nekaj počnejo in to tudi beležijo, a se nato zanjo izkaže, da jo učitelji prvič vidijo, nihče ni pri pripravi sodeloval itd. Veliko je stvari, ki se počnejo, pa se mogoče vedno ne zapišejo sistematično. Spoznanje izobraževalne organizacije, da je v pripravi na ekspertno zunanjo evalvacijo ugotovila, da določenih stvari nima zapisanih in si mora ta sistem urediti, pove veliko več o kakovosti te izobraževalne organizacije kot pa čez noč nastali dokumenti.

## ● PREDMET PRESOJE V EKSPERTNI ZUNANJI EVALVACIJI

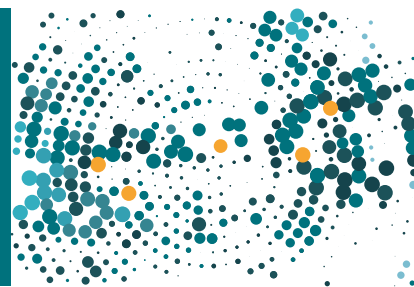
Zunanje evalvacije kakovosti zajamejo različen obseg vsebine pri svoji presoji. Lahko gre za pristop, ki zajame celotno delovanje izobraževalne organizacije, kar pomeni, da je področij evalvacije več (npr. vodenje organizacije, zaposleni, udeleženci v izobraževanju, profesionalni razvoj, izobraževalni proces itd.). Drug pristop pa zajame manjše število področij, vendar tiste poskuša spoznati v čim večji meri. Število področij, ki se evalvira, vpliva tudi na organizacijo zunanje evalvacije; če je več področij, je potreben večdnevni obisk ipd.

Predmet ekspertne zunanje evalvacije izobraževanja odraslih, ki smo jo razvili na ACS, sta dve vsebinski področji, pri čemer je eno področje stalno, drugo pa se spreminja. Prvo, stalno področje v ekspertni zunanji evalvaciji, je notranji sistem presojanja in razvijanja kakovosti. Ekspertna zunanja evalvacija namreč gradi na notranjem sistemu kakovosti, ki izobraževalni organizaciji omogoča, da sama presoja in skrbi za kakovost ter njen razvoj.

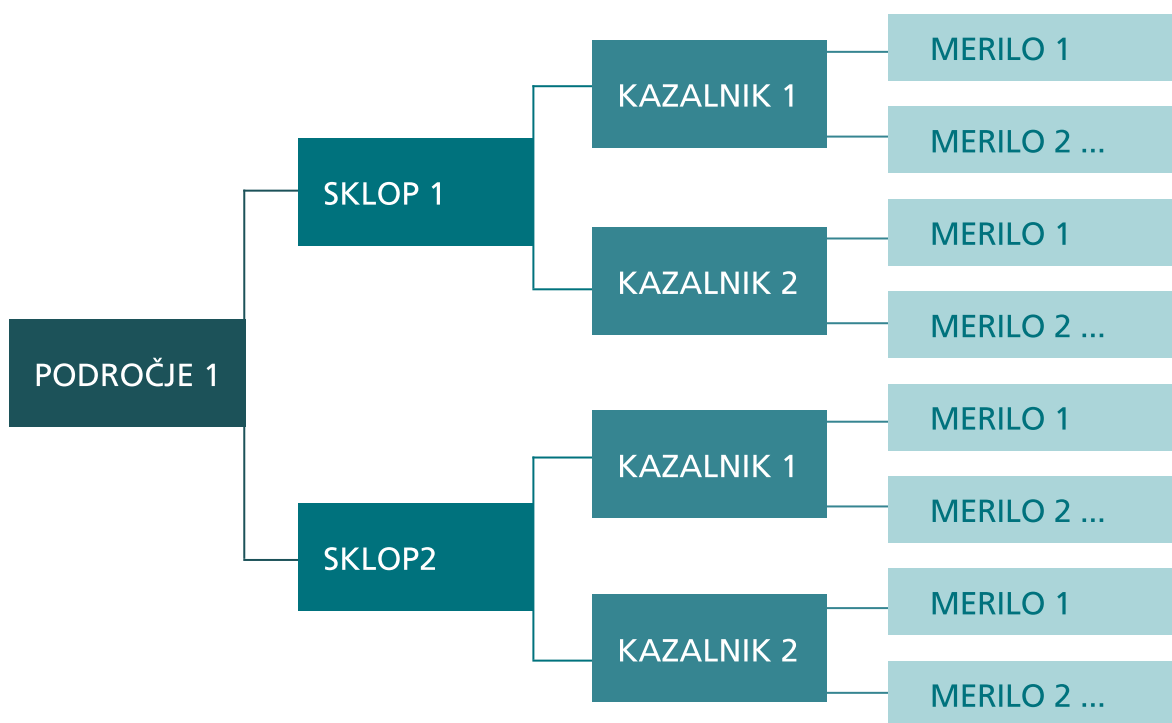
*“Izbor področij je bil primeren, boljše manj področij in se tista spoznajo bolje oziroma bolj poglobljeno.”*  
Vtisi ekspertnih zunanjih evalvatoric iz leta 2012

Drugo področje se spreminja, vendar smo do sedaj presojali samo eno področje, in sicer: podpora udeležencem pri izobraževanju. To področje je pomembno v različnih oblikah izobraževanja, v različnih tipih organizacij, ki izobražujejo odrasle in kot kažejo raziskave, je tudi ključno za uspešnost odraslih, ki so vključeni v izobraževanje. Odrasli potrebujejo ustrezno podporo, ki jim je dostopna v različnih oblikah, da izobraževanje uspešno zaključijo.



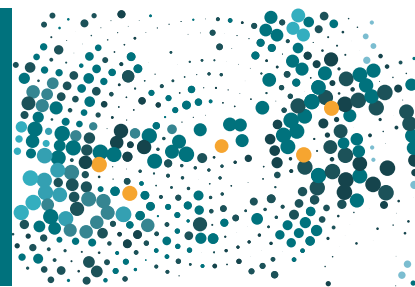


Področje je razdeljeno na sklope, sklopi so razdeljeni na kazalnike in nato vsak kazalnik vsebuje merila, ki omogočajo razumevanje, kaj se presoja pri posameznem kazalniku.



V ekspertni zunanji evalvaciji izobraževanja odraslih se pri področju **notranji sistem presojanja in razvijanja kakovosti** presoja:

- umeščeno notranjega sistema kakovosti v dejavnost izobraževalne organizacije. Predmet proučevanja je, kako so ti procesi umeščeni v temeljne strateške dokumente izobraževalne organizacije in ali se o tem razpravlja na andragoških zborih. Presoja se, ali je zagotovljeno osebje, ki izpeljuje obravnavane procese, kako je poskrbljeno za njihovo usposobljenost in kakšna podpora (finančna in druga) je zagotovljena delovanju notranjega sistema kakovosti;
- kako in kje ima izobraževalna organizacija opredeljeno, kaj je za njih kakovost. Presoja se, na kakšne načine so bili v izobraževalni organizaciji opravljeni premisleki o kakovosti, izraženi v temeljnem poslanstvu, viziji in vrednotah, kakšne možnosti imajo zaposleni in druge pomembne interesne skupine za sodelovanje v pogovorih o opredelitvi kakovosti in ali ima izobraževalna organizacija opredeljene temeljne standarde kakovosti delovanja;
- ali izobraževalna organizacija načrtno pristopa k presojanju (merjenju, ugotavljanju) kakovosti. Presoja se, ali so v presojanje vključene različne interesne skupine in katere metode, ki so ustrezne za različne skupine, se uporabljajo za presojanje kakovosti. Prav tako je predmet presoje, kaj se zgodi z rezultati, ki jih izobraževalna organizacija pridobi v procesu presoje kakovosti;
- kako izobraževalna organizacija načrtno pristopa k načrtovanju, vpeljevanju izboljšav in razvojnih aktivnosti. Pri tem ekspertne zunanje evalvatorje še posebej zanima, koliko je pri tem sistematična in na kakšne načine spremlja vpeljevanje izboljšav ter njihovo učinkovitost.



Na področju **podpore udeležencem pri izobraževanju** se v ekspertni zunanji evalvaciji presoja:

- raznovrstnost podpore, ki jo izobraževalna organizacija nudi odraslim udeležencem;
- na kakšen način ima organizirano informiranje in svetovanje. Pri tem se presoja, kako nudi informiranje udeležencem o oblikah podpore, kako jim svetuje in ali zanje pripravi osebni izobraževalni načrt;
- učno pomoč, ki jo izobraževalna organizacija nudi udeležencem, tako pri posameznih predmetih/modulih/temah kot tudi pri spoznavanju različnih učnih metod;
- ali ima izobraževalna organizacija vpeljano obliko tutorstva ali mentorstva udeleženca udeležencu in učitelja udeležencu;
- kakšno podporo v izobraževalni organizaciji dobijo udeleženci pri samostojnem učenju. Presoja se ustreznost svetovalne in mentorske pomoči udeležencem pri organiziranem samostojnem učenju, pripravljena gradiva in prostor, ki je predviden za samostojno učenje.

## ● NOSILCI EKSPERTNIH ZUNANJIH EVALVACIJ

Za uspešno izvedbo ekspertne zunanje evalvacije so pomembni trije nosilci, ki vplivajo na organizacijo, izvedbo in razvoj področja:

- strokovno razvojna skupina ACS,
- ekspertni zunanji evalvatorji,
- izobraževalne organizacije.



### ● ANDRAGOŠKI CENTER SLOVENIJE

Nosilec ekspertnih zunanjih evalvacij izobraževanja odraslih je ACS. Naloge ACS lahko razdelimo na strokovno-razvojne in koordinacijsko-organizacijske.

### Strokovno-razvojne naloge ACS so:

- razvoj koncepta ekspertne zunanje evalvacije,
- razvijanje metodoloških pripomočkov, protokolov in instrumentov, potrebnih za izpeljavo ekspertne zunanje evalvacije,
- izvajanje temeljnega usposabljanja in spopolnjevanja ekspertnih zunanjih evalvatorjev,
- izpeljava informativno-izobraževalnega srečanja z izobraževalnimi organizacijami, ki bodo sodelovale v ekspertnih zunanjih evalvacijah,
- strokovno sodelovanje pri izpeljavi ekspertne zunanje evalvacije,
- spremljanje in ovrednotenje izpeljanih ekspertnih zunanjih evalvacij,
- priprava strokovnih gradiv in prispevkov o ekspertni zunanji evalvaciji z namenom širjenja dobre prakse ter promocije.

### Koordinacijsko-organizacijske naloge ACS so:

- priprava in objava javnega povabila strokovnjakom s področja izobraževanja odraslih za ekspertne zunanje evalvatorje in izobraževalnim organizacijam za sodelovanje v ekspertni zunanji evalvaciji,
- sklepanje dogovorov z zunanjimi evalvatorji in izobraževalnimi organizacijami o sodelovanju pri izpeljavi ekspertnih zunanjih evalvacij,
- oblikovanje skupin ekspertnih zunanjih evalvatorjev,
- sodelovanje pri pripravi in organizaciji obiska posamezne izobraževalne organizacije.

## ● EKSPERTNI ZUNANJI EVALVATORJI

V ekspertno zunanjo evalvacijo se vključujejo ekspertni zunanji evalvatorji, ki so strokovnjaki na področju izobraževanja odraslih, notranje in zunanje evalvacije kakovosti ter drugih vsebinskih področij, ki so lahko predmet ekspertne zunanje evalvacije.

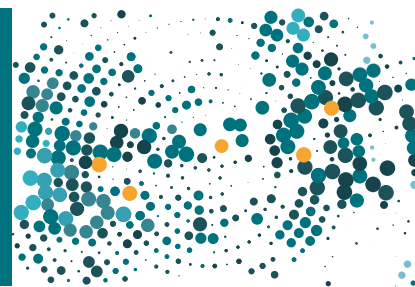
### ● IZBOR EKSPERTNIH ZUNANJIH EVALVATORJEV

Ekspertne zunanje evalvatorje se izbere na dva načina:

1. prijavijo se na javno povabilo, ki ga objavi ACS, in morajo izpolnjevati določene splošne in posebne pogoje;
2. izbere se jih iz vzpostavljenega registra ekspertnih zunanjih evalvatorjev.

V začetnem obdobju uvajanja ekspertnih zunanjih evalvacij v izobraževanje odraslih je potrebno strokovnjake pridobiti z javnim povabilom, kasneje, ko bo na razpolago dovolj usposobljenih ekspertnih zunanjih evalvatorjev, bomo lahko k sodelovanju (ob izbranih kandidatih na razpisu) povabili tudi tiste strokovnjake, ki bodo vpisani v register ekspertnih zunanjih evalvatorjev.





## Javno povabilo za sodelovanje v ekspertnih zunanjih evalvacijah v vlogi ekspertnega zunanjega evalvatorja

Pogoje, ki jih morajo strokovnjaki izpolnjevati, če se želijo prijaviti na javno povabilo za sodelovanje v ekspertnih zunanjih evalvacijah v vlogi ekspertnega zunanjega evalvatorja, delimo na splošne in posebne pogoje.

### Splošni pogoji:

- ima univerzitetno izobrazbo,
- ima pedagoško-andragoško izobrazbo,
- ima vsaj 7 let delovnih izkušenj v izobraževanju odraslih.

### Posebni pogoji:

- pozna značilnosti, organiziranost in delovanje različnih vrst izobraževalnih organizacij za odrasle;
- se je usposabljal za delo pri presojanju in razvijanju kakovosti v izobraževalni organizaciji, kar je dokazljivo z listinami; prednost imajo tisti kandidati, ki so se usposabljali za presojanje in razvijanje kakovosti v izobraževanju odraslih;
- ima izkušnje z notranjim ali zunanjim presojanjem kakovosti, še posebej na področju izobraževanja odraslih;
- ima andragoško znanje in izkušnje s področja podpore odraslim udeležencem pri izobraževanju;
- obvlada IKT orodja;
- pridobi soglasje direktorja /ravnatelja, da se bo lahko udeležil usposabljanja za ekspertne zunanje evalvatorje in v skladu z načrtom projekta opravil vsaj eno ekspertno zunanjo evalvacijo v izbrani izobraževalni organizaciji.

Komisija, ki je imenovana na ACS, pregleda prijave, ovrednoti izpolnjevanje pogojev in izbere določeno število kandidatov za ekspertne zunanje evalvatorje. Izbrani kandidati morajo uspešno opraviti **temeljno usposabljanje** za ekspertne zunanje evalvatorje na ACS, kjer se usposobijo za izvedbo ekspertnih zunanjih evalvacij izobraževanja odraslih.



Usposabljanje za ekspertne zunanje evalvatorje, 2012

### Register ekspertnih zunanjih evalvatorjev

V register ekspertnih zunanjih evalvatorjev se vpišejo posamezniki, ki so bili izbrani na javnem povabilu, so uspešno opravili usposabljanje za ekspertne zunanje evalvatorje in so izpeljali vsaj eno ekspertno zunanjo evalvacijo v organizaciji, ki izobražuje odrasle.

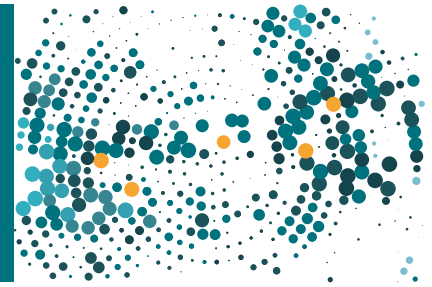
Ekspertni zunanji evalvatorji, vpisani v register, se redno udeležujejo spopolnjenj, ki jih za njih pripravlja ACS.

V register so vključeni tudi strokovnjaki ACS, ki razvijajo in uvajajo ekspertne zunanje evalvacije v izobraževanje odraslih.

Register evalvatorjev je dostopen na spletni strani:

[http://kakovost.acs.si/ekspertna\\_zunanja\\_evalvacija/register\\_evalvatorjev/](http://kakovost.acs.si/ekspertna_zunanja_evalvacija/register_evalvatorjev/).





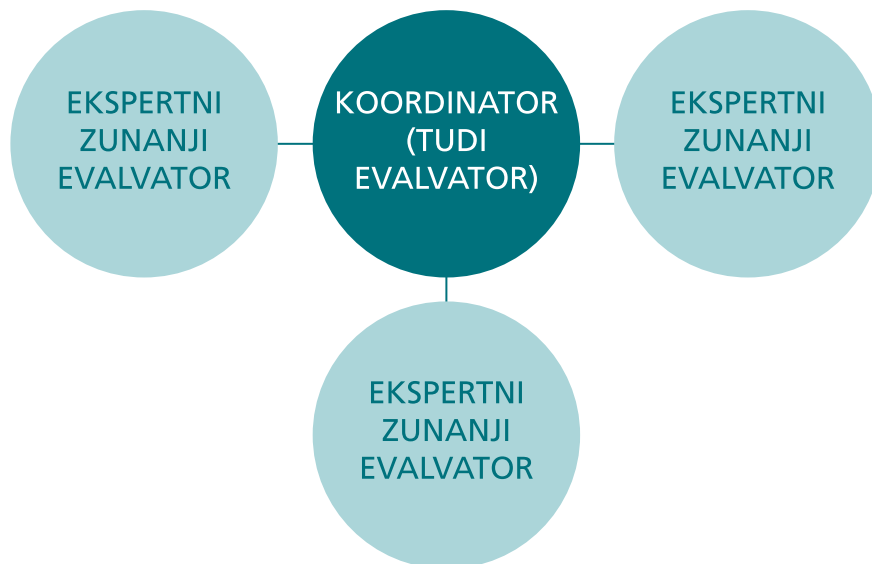
## ● SKUPINA EKSPERTNIH ZUNANJIH EVALVATORJEV

Ekspertni zunanji evalvatorji delujejo v skupini evalvatorjev, kjer lahko svoja znanja komplementarno dopolnjujejo. Skupina je sestavljena iz:

- strokovnjakov s specialističnimi strokovnimi znanji iz vsebinskih področij, ki so predmet ekspertne zunanje evalvacije (zaposleni na javnih zavodih, univerzi ipd.) in
- strokovnjakov, ki prihajajo iz prakse izobraževanja odraslih in področja kakovosti.

En član skupine je vedno tudi predstavnik ACS.

V skupini ločimo dve vlogi – vlogo ekspertnega zunanjega evalvatorja in vlogo koordinatorja skupine. Koordinator opravlja enake naloge kot vsi drugi ekspertni zunanji evalvatorji, določene naloge pa prevzema dodatno, kar pojasnujemo v nadaljevanju.



## Naloge ekspertnih zunanjih evalvatorjev

Najpomembnejše naloge ekspertnih zunanjih evalvatorjev so: pregled in ovrednotenje pisnih samoocen organizacij ter uskladitev ocen v skupini, priprava nabora vprašanj za pogovore ob obisku, priprava in izvedba obiska v izobraževalni organizaciji ter priprava poročila o ekspertni zunanji evalvaciji. Naloge v skupini organizira in usklajuje koordinator skupine ekspertnih zunanjih evalvatorjev.

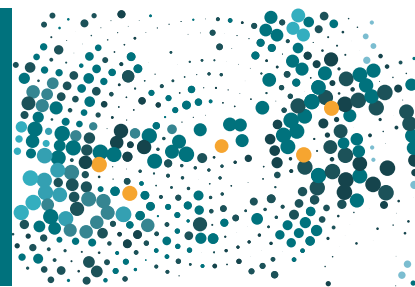
*“Število evalvatoric v skupini je bilo optimalno, pozitivno je, da nas je več, saj so tudi argumenti, do katerih pridemo, bolj prepričljivi.”*  
Vtisi ekspertnih zunanjih evalvatoric v letu 2012

## Naloge koordinatorja skupine ekspertnih zunanjih evalvatorjev

Koordinator skupine ekspertnih zunanjih evalvatorjev opravlja vse naloge, ki jih opravljajo tudi ekspertni zunanji evalvatorji. Ob tem pa skrbi še za to, da pred obiskom združi in uskladi individualno ovrednotene samoocene izobraževalne organizacije, ki jih pripravi posamezni ekspertni zunanji evalvator in vprašanja, ki so jih pripravili evalvatorji. Po obisku združi zapise pogovorov in pripravi prvi osnutek poročila o ekspertni zunanji evalvaciji.

Koordinator skupine ekspertnih zunanjih evalvatorjev ima ves čas pregled nad realizacijo nalog oz. upoštevanjem rokov in skrbi za komunikacijo med:

- člani skupine ekspertnih zunanjih evalvatorjev,
- skupino ekspertnih zunanjih evalvatorjev in koordinatorjem v organizaciji.



## ● IZOBRAŽEVALNA ORGANIZACIJA

V ekspertno zunanjo evalvacijo se vključujejo izobraževalne organizacije, ki želijo pridobiti zunanji, ekspertni pogled na kakovost določenih področij v njihovi organizaciji. Da se lahko prijavijo na javno povabilo, ki ga objavi ACS, morajo izpolnjevati naslednje pogoje:

1. vsaj pet let izvajajo izobraževanje odraslih,
2. imajo vsaj po 100 vpisanih odraslih v zadnjih treh šolskih letih,
3. imajo vzpostavljen notranji sistem kakovosti,
4. zagotovijo koordinatorja, ki bo v izobraževalni organizaciji koordiniral izpeljavo ekspertne zunanje evalvacije in bo oseba za stike med ACS, ekspertnimi zunanjimi evalvatorji in izobraževalno organizacijo,
5. zagotovijo osebje, ki bo sodelovalo pri pripravi in izpeljavi ekspertne zunanje evalvacije v lastni izobraževalni organizaciji,
6. zagotovijo, da se bosta direktor/ravnatelj in koordinator v izobraževalni organizaciji udeležila enodnevnega informativno-izobraževalnega srečanja na ACS.

Informativno-izobraževalno srečanje z izbranimi organizacijami v ekspertno zunanjo evalvacijo, 2013



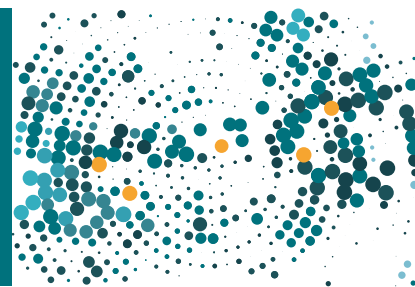
Komisija, ki je imenovana na ACS, pregleda prijave, ovrednoti izpolnjevanje pogojev in izbere določeno število izobraževalnih organizacij, ki jih je mogoče sprejeti v izpeljavo ekspertne zunanje evalvacije v določenem obdobju. Sodelovanje izobraževalnih organizacij v ekspertni zunanji evalvaciji je prostovoljno.

Izbrane izobraževalne organizacije morajo zagotoviti osebo, ki bo opravljala vlogo koordinatorja in bo vezni člen med ACS in izobraževalno organizacijo. Zagotoviti morajo tudi sodelovanje zaposlenih pri pripravi in izpeljavi ekspertne zunanje evalvacije v njihovi izobraževalni organizaciji.

Seznam izobraževalnih organizacij, ki so doslej sodelovale v ekspertnih zunanjih evalvacijah izobraževanja odraslih, je dostopen na:

[http://kakovost.acs.si/ekspertna\\_zunanja\\_evalvacija/sodelujoce\\_izobrazevalne\\_organizacije/](http://kakovost.acs.si/ekspertna_zunanja_evalvacija/sodelujoce_izobrazevalne_organizacije/).

V nadaljevanju predstavljamo opis treh ključnih vlog v izobraževalni organizaciji: direktorja/ravnatelja, ki kot vodja podpira in si želi sodelovanja v ekspertni zunanji evalvaciji, koordinatorja, ki ima svoje naloge, in druge sodelavce, ki bodo sodelovali predvsem pri pripravi samoocene organizacije in pri pogovorih na dan obiska.



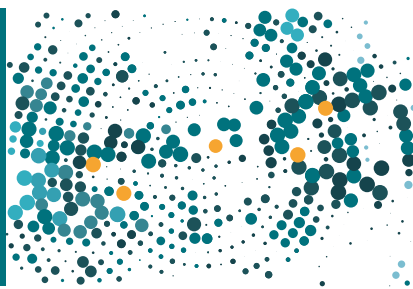
## ● DIREKTOR/RAVNATELJ

Direktor/ravnatelj mora kot vodja izobraževalne organizacije podpirati idejo o vključitvi v ekspertno zunanjo evalvacijo izobraževanja odraslih. Čeprav njegova vloga ni nujno vsebinsko in organizacijsko izstopajoča, pa je strateško pomembna in odločilna za izvedbo. Kot vodja je ves čas seznanjen z aktivnostmi, ki se izvajajo v ekspertni zunanji evalvaciji, nudi ustrezno podporo in spodbudo evalvaciji, jo promovira med sodelavci, omogoči obisk ekspertnih zunanjih evalvatorjev ter sodeluje pri njegovi organizaciji in izvedbi. O vključitvi, poteku in rezultatih ekspertne zunanje evalvacije lahko obvešča ustanovitelja, svet zavoda ipd.

Direktor/ravnatelj je tudi tisti, ki izbere v organizaciji osebo, ki ima že nekaj predznanja o sistemih kakovosti, je tesno vpeta v presojanje kakovosti v dotični organizaciji in bo pripravljena prevzeti dodatne naloge na tem področju – ta oseba postane koordinator ekspertne zunanje evalvacije v organizaciji. Njeno vlogo predstavljamo v naslednjem poglavju.

## ● KOORDINATOR EKSPERTNE ZUNANJE EVALVACIJE V IZOBRAŽEVALNI ORGANIZACIJI

Koordinatorja ekspertne zunanje evalvacije v organizaciji izbere direktor/ravnatelj. Vloga koordinatorja je predvsem ta, da je ves čas v stiku s strokovno službo, ki koordinira izpeljavo ekspertne zunanje evalvacije na ACS, in s koordinatorjem skupine ekspertnih zunanjih evalvatorjev. Koordinator poskrbi za ustrezne aktivnosti obveščanja zaposlenih o sodelovanju organizacije v ekspertni zunanji evalvaciji, koordinira pregled stanja (pripravo samoocene) na področjih, ki so predmet ekspertne zunanje evalvacije in sodeluje pri organizaciji obiska ekspertnih zunanjih evalvatorjev v izobraževalni organizaciji.



Ogled svetovalnega središča  
ISIO, Ljudska univerza  
Murska Sobota, 2012

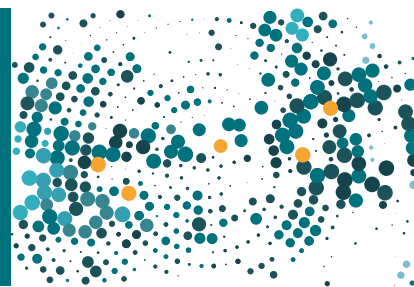
## ● DRUGI SODELAVCI

Drugi sodelavci se v potek ekspertne zunanje evalvacije vključujejo na pobudo koordinatorskega v organizaciji in direktorja/ravnatelja izobraževalne organizacije. Po vlogah so to na primer:

- organizatorji oz. vodje izobraževanja odraslih,
- notranji in zunanji člani komisije za kakovost,
- učitelji v programih izobraževanja odraslih,
- svetovalci v svetovalnem središču ISIO,
- svetovalci/mentorji v središčih za samostojno učenje,
- sodelavci različnih projektov in dejavnosti izobraževalne organizacije,
- drugi strokovni sodelavci.

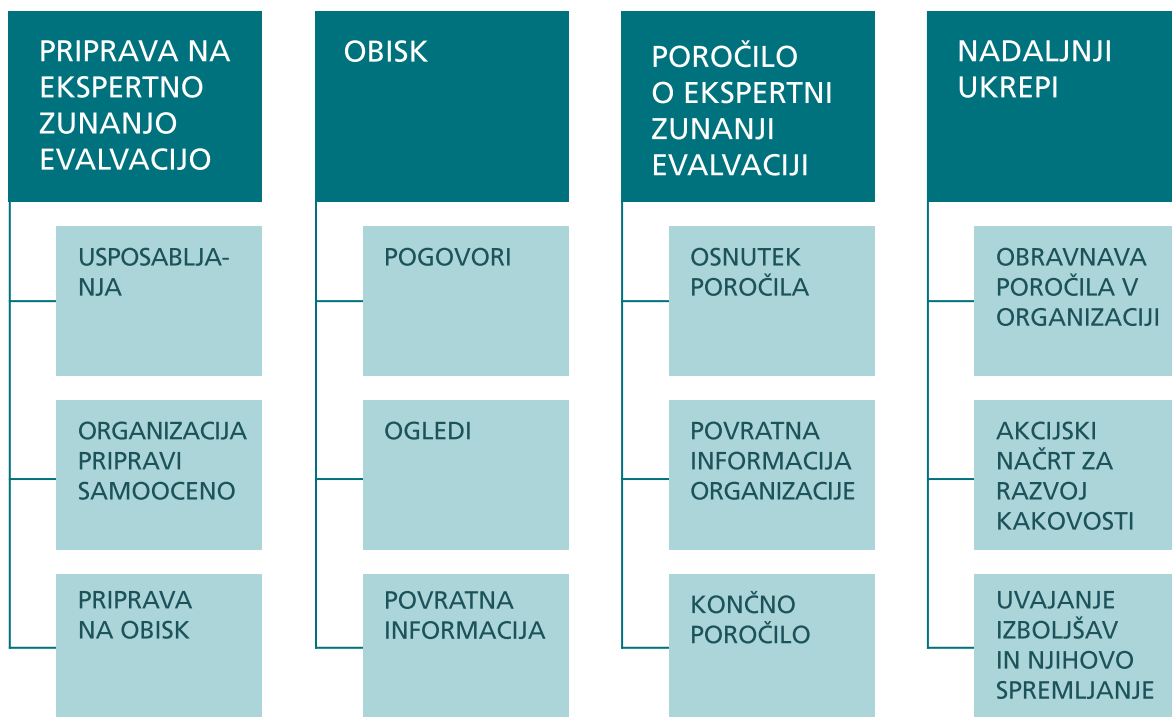
Njihova vloga je pomembna pri pripravi samoocene kakovosti izobraževalne organizacije, pri izpeljavi pogovorov na dan obiska ter pri uresničevanju izboljšav, ki so zapisane v poročilu o ekspertni zunanji evalvaciji.

## ● POTEK EKSPERTNE ZUNANJE EVALVACIJE



Ekspertna zunanja evalvacija mora biti natančno vodena in koordinirana po korakih, saj verodostojnost postopka izpeljave lahko odločilno vpliva na to, kako je evalvacija sprejeta med zaposlenimi v izobraževalni organizaciji. Sprejetost vpliva na ukrepe, kaj organizacija po izpeljani zunanji evalvaciji stori – ali poročilo o ekspertni zunanji evalvaciji pospravi na polico omare, kjer se nanj nabira prah ali pa se na podlagi ugotovitev loti načrtovanja in vpeljave izboljšav. Iz tega razloga morajo biti koraki jasni in strokovno verodostojni ter za sodelujoče sprejemljivi.

V pristopu, ki smo ga razvili na ACS, so koraki v ekspertni zunanji evalvaciji izobraževanja odraslih predstavljeni na spodnji sliki, nato pa v nadaljevanju opisani vsak posebej.



## ● PRIPRAVA EKSPERTNE ZUNANJE EVALVACIJE

### ● USPOSABLJANJA IN SPOPOLNJEVANJA NA ACS

Vsi, ki so vključeni v ekspertno zunanjo evalvacijo, se udeležijo usposabljanj in spopolnjevanj na ACS. Tako ločimo:

- informativno-izobraževalno srečanje za izobraževalne organizacije, ki se bodo vključile in bo pri njih izvedena ekspertna zunanja evalvacija,
- temeljno usposabljanje in spopolnjevanja za ekspertne zunanje evalvatorje, ki bodo izvajali ekspertne zunanje evalvacije.

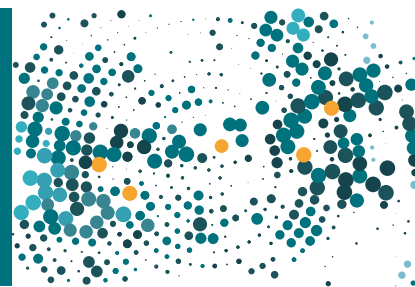
#### Informativno-izobraževalno srečanje za izobraževalne organizacije

Informativno-izobraževalno srečanje je namenjeno pripravi organizacij na ekspertno zunanjo evalvacijo izobraževanja odraslih. Srečanja na ACS se udeležita direktor/ravnatelj in koordinator ekspertnih zunanjih evalvacij v izobraževalni organizaciji, ki je izbrana na razpisu. Na srečanju jima predstavimo izhodišča, namen in potek ekspertne zunanje evalvacije, predmet presoje v ekspertni zunanji evalvaciji ter vodilo za pripravo samoocene kakovosti izobraževalne organizacije.



Informativno-izobraževalno srečanje z izbranimi organizacijami v ekspertno zunanjo evalvacijo, 2012





## Temeljno usposabljanje in spopolnjevanja za ekspertne zunanje evalvatorje

Udeležence oz. kandidate za ekspertne zunanje evalvatorje na temeljnem usposabljanju za ekspertne zunanje evalvatorje na ACS pripravimo na izvedbo ekspertnih zunanjih evalvacij izobraževanja odraslih. Na usposabljanju se seznanijo s teoretičnimi znanji s tega področja, na praktičnem primeru se čim bolj realno s simulacijo pripravijo na samo izvedbo, hkrati natančno obravnavamo koncept, organizacijo in metodologijo ekspertne zunanje evalvacije, ki jo je razvil ACS. Del temeljnega usposabljanja je tudi sodelovanje pri eni izvedbi ekspertne zunanje evalvacije v praksi izobraževanja odraslih.

ACS je za izpeljavo ekspertnih zunanjih evalvacij pripravil potrebne instrumente, predloge dokumentov in usmeritve, ki evalvatorjem pomagajo pri izvedbi ekspertnih zunanjih evalvacij.



Usposabljanje za ekspertne zunanje evalvatorje, 2012

## Spopolnjevanja za ekspertne zunanje evalvatorje

Ekspertni zunanji evalvatorji, ki so uspešno opravili usposabljanje in izvedli vsaj eno ekspertno zunanjo evalvacijo, imajo vsako leto enodnevno spopolnjevanje na ACS. S tem jim omogočimo profesionalni razvoj za to vlogo in mreženje med kolegi.

## ● PRIPRAVA SAMOOCENE V IZOBRAŽEVALNI ORGANIZACIJI

Samoocena je osrednji dokument, ki ga pripravi izobraževalna organizacija, izbrana za sodelovanje v ekspertni zunanji evalvaciji. V njem opiše in z dokazili podkrepí doseganje postavljenih meril kakovosti na področjih, ki so predmet ekspertne zunanje evalvacije. Organizacija ima za pripravo samoocene na voljo vsaj dva meseca, pri pripravi si pomaga z vodilom, ki smo ga pripravili na ACS.

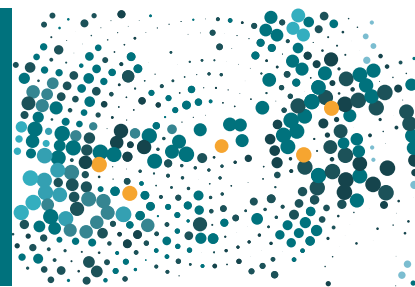
*“Pripomoček je bil v veliko pomoč, je spomnil na to, kaj je še smiselno dodati, izpostaviti v samooceni.”*

Vtisi predstavnikov  
izobraževalnih organizacij,  
2012

Samoocena izobraževalne organizacije je izhodišče za delo ekspertnih zunanjih evalvatorjev. Na podlagi podatkov in informacij, ki so jih prebrali v samooceni, se odločijo, s kom se želijo pogovarjati na dan obiska v izobraževalni organizaciji in o čem se bodo z izbranimi sogovorniki pogovarjali.

### SAMOOCENA KAKOVOSTI IZOBRAŽEVALNE ORGANIZACIJE VSEBUJE:

1. naslov,
2. seznam sodelujočih pri pripravi samoocene,
3. kazalo,
4. osnovne podatke o izobraževalni organizaciji,
5. opis dejavnosti izobraževalne organizacije,
6. opis postopka priprave samoocene,
7. prikaz doseganja meril in pripadajoče priloge za posamezno področje,
8. lastno ovrednotenje doseganja meril za posamezno področje.



## ● PRIPRAVA NA OBISK V IZOBRAŽEVALNI ORGANIZACIJI

V dogovoru med ACS, skupino ekspertnih zunanjih evalvatorjev in izobraževalno organizacijo, v kateri poteka ekspertna zunanja evalvacija, se v tej fazi pripravi natančen potek obiska ekspertnih zunanjih evalvatorjev.

### Priprava izobraževalne organizacije na obisk

Ekspertni zunanji evalvatorji po analizi samoocene pripravijo in z izobraževalno organizacijo uskladijo:

- datum obiska,
- urnik obiska in
- zaželeni sogovorniki glede na posamezno vlogo (člani komisije za kakovost, učitelji, udeleženci ipd.).

*“Obisk je bil izpeljan profesionalno, po načrtu, brez nepotrebnih zapletov.”*  
 Vtisi predstavnikov  
 izobraževalnih organizacij  
 iz leta 2012

Direktor/ravnatelj in koordinator v izobraževalni organizaciji povabita predvidene predstavnike zaposlenih, udeležencev, zunanjih partnerjev k sodelovanju v pogovorih na dan obiska. Koordinator poskrbi za rezervacijo prostora, kjer bodo potekali pogovori, direktor/ravnatelj zagotovi nemoteno izobraževalno delo ipd.

### Priprava ekspertnih zunanjih evalvatorjev na obisk

Za izpeljavo ekspertne zunanje evalvacije v izbrani izobraževalni organizaciji ACS oblikuje skupino ekspertnih zunanjih evalvatorjev in določi koordinatorske skupine ekspertnih zunanjih evalvatorjev.

Skupina ekspertnih zunanjih evalvatorjev pregleda samooceno izobraževalne organizacije in se pripravi na obisk v izobraževalni organizaciji. Pri pregledu si evalvatorji pomagajo s pripomočkom za pregled in ovrednotenje samoocene izobraževalne organizacije. Samooceno najprej ovrednoti vsak evalvator zase, nato koordinator združi ocene evalvatorjev, uskladi vprašanja za pogovore in pripravi opomnik z vprašanji za pogovore.

Koordinator skupine ekspertnih zunanjih evalvatorjev z organizacijo uskladi datum obiska, urnik in po vlogi zaželeno sogovornike.

Ekspertni zunanji evalvatorji pred obiskom uskladijo izvedbo in vloge na obisku.

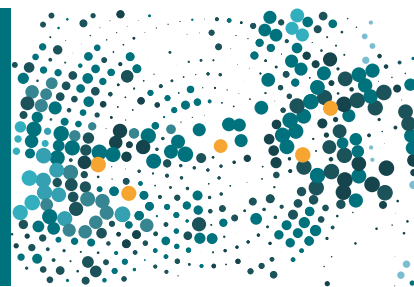
## ● OBISK V IZOBRAŽEVALNI ORGANIZACIJI

Namen obiska v izobraževalni organizaciji je potrditev pravilnega razumevanja samoocene, ki jo je pripravila izobraževalna organizacija. S pomočjo pogovorov z zaposlenimi in zunanjimi sodelavci, ekspertni zunanji evalvatorji pridobijo dodatna pojasnila in informacije, s pomočjo katerih lahko bolje razumejo zapise in utemeljitve, ki jih je izobraževalna organizacija vključila v samooceno. Obisk v izobraževalni organizaciji je neprecenljiva izkušnja za objektivnejšo zunanjo presojo kakovosti.

Obisk traja en dan, začne se ob 9. uri in zaključi ob 17. uri. Urnik obiska je vnaprej natančno predviden, sestavljen je iz pogovorov z različnimi sogovorniki, ogleda organizacije, z vmesnimi pogovori ekspertnih zunanjih evalvatorjev in dajanja povratne informacije ob koncu obiska.

## ● POGOVORI NA DAN OBISKA

Pogovori ekspertnih zunanjih evalvatorjev v izobraževalni organizaciji na dan obiska so metoda pridobivanja dodatnih pojasnil, informacij, podatkov



od različnih sogovornikov, ki se uskladijo v fazi priprav na obisk. Pogovori so lahko individualni ali skupinski, običajno tečeta dva pogovora vzporedno. Zanje se predvidi od 60 do 90 minut, pri izvedbi se zagotovi zasebnost.

Na pogovorih sodelujeta vsaj dva ekspertna zunanja evalvatorja, eden izmed njiju je zadolžen za vodenje pogovora in drug za zapis odgovorov (pogovori se ne snemajo). Vlogi nista strogo ločeni, evalvatorja se dopolnjujeta.

Obisk Srednje zdravstvene šole Celje, 2013



Obisk Ljudske univerze Šentjur, 2012



## ● OGLEDE PROSTOROV IZOBRAŽEVALNE ORGANIZACIJE IN VPOGLED V DODATNO DOKUMENTACIJO

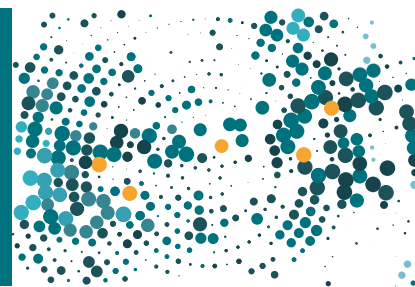
Ogled prostorov organizacije in vpogled v dodatno dokumentacijo je namenjen dopolnitvi presoje kakovosti na izbranih področjih. Evalvatorji že vnaprej pripravijo in sporočijo organizaciji oporne točke, kaj bi si želeli še posebej ogledati (npr. prostor za svetovalno dejavnost odraslim, gradiva za samostojno učenje, objavo vizije organizacije ipd.).

Ogleda se udeležita vsaj dva ekspertna zunanja evalvatorja, eden izmed njiju spremlja, da si ogledajo vse predvidene točke, drug skrbi za zapisnik in fotografiranje. Ogled običajno vodi koordinator ekspertne zunanje evalvacije v organizaciji.

## ● VMESNI POGOVORI EKSPERTNIH ZUNANJIH EVALVATORJEV

Ekspertni zunanji evalvatorji imajo med vsakim pogovorom predviden odmor, ki je namenjen vmesnim pogovorom evalvatorjev in refleksiji po izpeljanih pogovorih. V tem času si izmenjajo najpomembnejše ugotovitve iz posameznega pogovora, prilagodijo pridobljenim informacijam nadaljnje delo in se pripravijo na nov sklop pogovorov.

Posebej pomemben čas za evalvatorje je daljši odmor pred dajanjem povratne informacije ob koncu obiska. V tem odmoru pregledajo (na podlagi samocene ugotovljene) močne in šibke točke presoje kakovosti na izbranih dveh področjih ter predloge za izboljšave in jih prilagodijo novim spoznanjem na podlagi izpeljanih pogovorov.



## ● POVRATNA INFORMACIJA OB KONCU OBISKA

Ob koncu obiska ekspertni zunanji evalvatorji izobraževalni organizaciji podajo povratno informacijo o ugotovljenih ključnih močnih in šibkih točkah presoje kakovosti na izbranih dveh področjih ter prve predloge za izboljšave. Na pogovoru ob zaključku obiska ekspertnih zunanjih evalvatorjev v izobraževalni organizaciji sodelujejo vsi evalvatorji, običajno pogovor vodi koordinator skupine. Zaželeno je, da pri zaključnem pogovoru sodelujejo direktor/ravnatelj, koordinator ekspertne zunanje evalvacije, komisija za kakovost, organizatorji izobraževanja odraslih ter drugi sodelujoči sogovorniki.



Dajanje povratne informacije ob zaključku obiska, Ljudska univerza Šentjur, 2012

Pogovor ob zaključku obiska omogoča konstruktivno izmenjavo mnenj, dajanje dodatnih pojasnil, dodatno razumevanje stanja v organizaciji oz. sklepov evalvatorjev. Pomembno je, da je povratna informacija dana jasno, objektivno in razumljivo.

Ob koncu koordinator skupine izobraževalni organizaciji predstavi časovni okvir nadaljnjega sodelovanja do priprave končnega poročila o ekspertni zunanji evalvaciji.



Obisk Ljudske univerze  
Murska Sobota, 2012

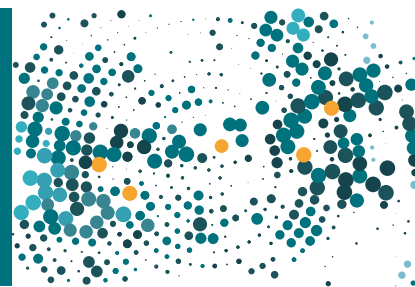


Obisk Srednje šole za  
farmacijo, kozmetiko in  
zdravstvo Ljubljana, 2013



Obisk Razvojno  
izobraževalnega centra  
Novo mesto, 2013





## ● POROČILO O EKSPERTNI ZUNANJI EVALVACIJI

Poročilo o ekspertni zunanji evalvaciji je končni dokument celotnega postopka. Pri pripravi sodelujejo vsi ekspertni zunanji evalvatorji, do skupnih sklepov in priporočil pridejo na podlagi pogovorov in usklajevanja.

### POROČILO O EKSPERTNI ZUNANJI EVALVACIJI VSEBUJE:

1. naslov,
2. seznam ekspertnih zunanjih evalvatorjev,
3. kazalo,
4. uvodne besede,
5. opis metodologije:
  - metode,
  - področji kakovosti,
  - postopek,
  - izpeljava v izobraževalni organizaciji,
6. ugotovitve in predlogi po področjih in sklopih kakovosti,
7. zaključek poročila.

## ● OSNUTEK POROČILA O EKSPERTNI ZUNANJI EVALVACIJI

Osnutek poročila o ekspertni zunanji evalvaciji, ki zajema končno ovrednotenje doseganja meril kakovosti ter predloge za izboljšave, po obisku pripravi koordinator skupine ekspertnih zunanjih evalvatorjev. V njem združi ugotovitve, ki izhajajo iz:

- ovrednotenja samoocene izobraževalne organizacije, ki jo je skupina ekspertnih zunanjih evalvatorjev (na podlagi posamičnih ovrednotenj) uskladila že pred obiskom,

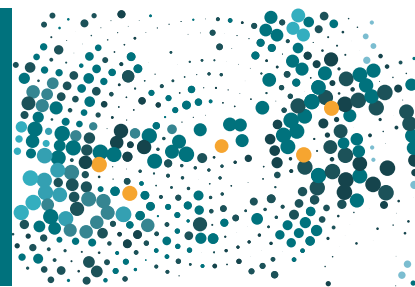
- pogovorov s predstavniki zaposlenih in zunanjih sodelavcev na dan obiska,
- ogleda prostorov izobraževalne organizacije in
- vpogleda v dodatno dokumentacijo na dan obiska v izobraževalni organizaciji.

Tako pripravljeno besedilo pošlje vsem evalvatorjem v skupini v pregled in dopolnitev. Ko so evalvatorji usklajeni, se osnutek poročila o ekspertni zunanji evalvaciji pošlje koordinatorju ekspertne zunanje evalvacije v izobraževalni organizaciji.

## ● POVRATNA INFORMACIJA IZOBRAŽEVALNE ORGANIZACIJE

Na osnutek poročila o ekspertni zunanji evalvaciji lahko izobraževalna organizacija poda svoje mnenje. Izobraževalna organizacija ima teden dni časa, da osnutek poročila temeljito pregleda in sporoči sugestije, predloge, označi mesta, kjer po njenem mnenju ekspertni zunanji evalvatorji niso pravilno razumeli informacij in podatkov iz samoocene in pogovorov. Priporočljivo je, da pri pregledu osnutka poročila za posamezno področje kakovosti ob direktorju/ravnatelju in koordinatorju ekspertne zunanje evalvacije v izobraževalni organizaciji sodelujejo tudi sodelavci, ki na teh področjih delujejo.

Ta korak, ko se izobraževalno organizacijo vključi v oblikovanje končnega poročila o ekspertni zunanji evalvaciji, je najbolj pomemben za to, da bi organizacija končno poročilo sprejela kot dokument, ki ji je v pomoč pri razvoju kakovosti in na podlagi predlaganih izboljšav čim prej začela z uresničevanjem načrtovanih izboljšav.



## ● KONČNO POROČILO O EKSPERTNI ZUNANJI EVALVACIJI

Poročilo o ekspertni zunanji evalvaciji postane končno, ko ga ekspertni zunanji evalvatorji pregledajo in, če je mogoče, upoštevajo morebitne pripombe organizacije. Ko je poročilo zaključeno, ga podpišejo vsi ekspertni zunanji evalvatorji.

Lastnik rezultatov, ki so prikazani v končnem poročilu o ekspertni zunanji evalvaciji, je izobraževalna organizacija. Ta se sama odloči, ali bo poročilo javno objavila ali pa ga bo uporabila zgolj v namene lastnega razvoja kakovosti.

## ● NADALJNI UKREPI PO OPRAVLJENI EKSPERTNI ZUNANJI EVALVACIJI

V začetnih poglavjih smo omenili, da metodologija ekspertne zunanje evalvacije vključuje elemente kroga kakovosti. Iz tega razloga je ta korak – nadaljnji ukrepi po ekspertni zunanji evalvaciji – zelo pomemben za zviševanje kakovosti na izbranih področjih kakovosti. Vključuje dve fazi, v prvi gre predvsem za obravnavo poročila v izobraževalni organizaciji na različnih ravneh in za pridobivanje mnenja o oblikovanih ugotovitvah in predlogih. V drugi fazi pa na podlagi poročila in izrečenih mnenj pripravimo akcijski načrt za razvoj kakovosti, vpeljemo izboljšave ter spremljamo njihove učinke.

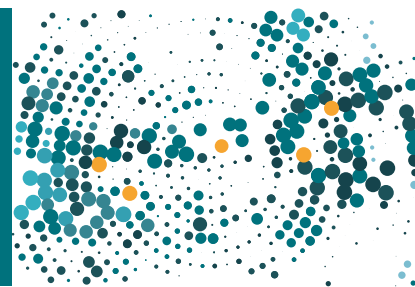
## ● OBRAVNAVA POROČILA V IZOBRAŽEVALNI ORGANIZACIJI

Ko izobraževalna organizacija prejme poročilo o ekspertni zunanji evalvaciji, je pomembno, da zanj ne ve le direktor/ravnatelj in koordinator evalvacij v organizaciji, ampak da se ugotovitve in predlogi za izboljšave predstavijo vsem zaposlenim. Ker so ti sodelovali pri pogovorih in se vsebina poročila med drugim navezuje na njihovo delo, je pomembno, da se jih vključi v razpravo in obravnavo poročila.

Izobraževalna organizacija lahko z namenom prikaza uspešnosti in samoiniciativne skrbi za presojo in razvoj kakovosti poročilo o ekspertni zunanji evalvaciji predstavi tudi svetu zavoda in zunanjim partnerjem ter drugi zainteresirani javnosti.

## ● AKCIJSKI NAČRT ZA RAZVOJ KAKOVOSTI

Akcijski načrt za razvoj kakovosti je dokument, ki si ga izobraževalna organizacija pripravi v pomoč za sistematično uvajanje izboljšav. V njem opredeli aktivnosti, ki naj bi se izpeljale, kdo je zanje odgovoren, do kdaj jih mora opraviti ipd. Opredeli tudi spremljanje izboljšav in končno evalvacijo, ali prinašajo učinke in spremembe v praksi.



## ● UVAJANJE IZBOLJŠAV IN NJIHOVO SPREMLJANJE

Pri uvajanju izboljšav in njihovi spremljavi se v izobraževalni organizaciji opirajo na akcijski načrt za razvoj kakovosti. Uresničevanje zastavljenih izboljšav zaokroža celoten namen ekspertne zunanje evalvacije – ravno zaradi tega so vsi sodelujoči v projektu sodelovali in zavzeto delali. Izboljšave se dotikajo različnih vsebinskih sklopov, nekatere se nanašajo bolj na strokovne delavce, druge na učitelje, tretje na vodstvo, nekatere so časovno manj obsežne, spet za druge bo potrebno načrtovati leto ali več, da bo viden učinek ipd. Pomembno je, da:

- izboljšave, ki smo jih na podlagi ekspertne zunanje evalvacije načrtovali, uresničujemo;
- da je ves čas uresničevanja izboljšav nekdo v izobraževalni organizaciji zadolžen, da spremlja, na kateri točki uresničevanja smo, kako nam gre, kdaj nam gre bolje oz. slabše, kako zavzeti so sodelujoči posamezniki, kaj lahko storimo, da bomo zastavljene izboljšave dosegli itd.;
- po času, ki smo ga določili za uresničenje izboljšav, presojamo oz. evalviramo, ali smo izboljšave uresničili.

Ob tem je ključno, da se izobraževalna organizacija zmore prilagajati novostim in spremembam na splošno kot tudi pri uresničevanju svojih ciljev in izboljšav.

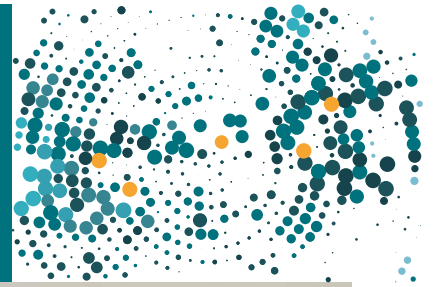
## ● SPREMLJAVA IN EVALVACIJA EKSPERTNIH ZUNANJIH EVALVACIJ

Ekspertne zunanje evalvacije ACS ves čas izvedbe spremlja in evalvira. Še posebej za ta namen je po zaključku ekspertnih zunanjih evalvacij organizirana evalvacijska delavnica, kjer sodelujejo vsi sodelujoči akterji – ekspertni zunanji evalvatorji, vključene izobraževalne organizacije in ACS.

Ugotovitve razprave, ki so posledica strukturirane izmenjave izkušenj ekspertnih zunanjih evalvatorjev in direktorja/ravnatelja ter koordinatorske evalvacije v organizaciji, služijo za dopolnitev in razvoj modela ekspertne zunanje evalvacije izobraževanja odraslih.



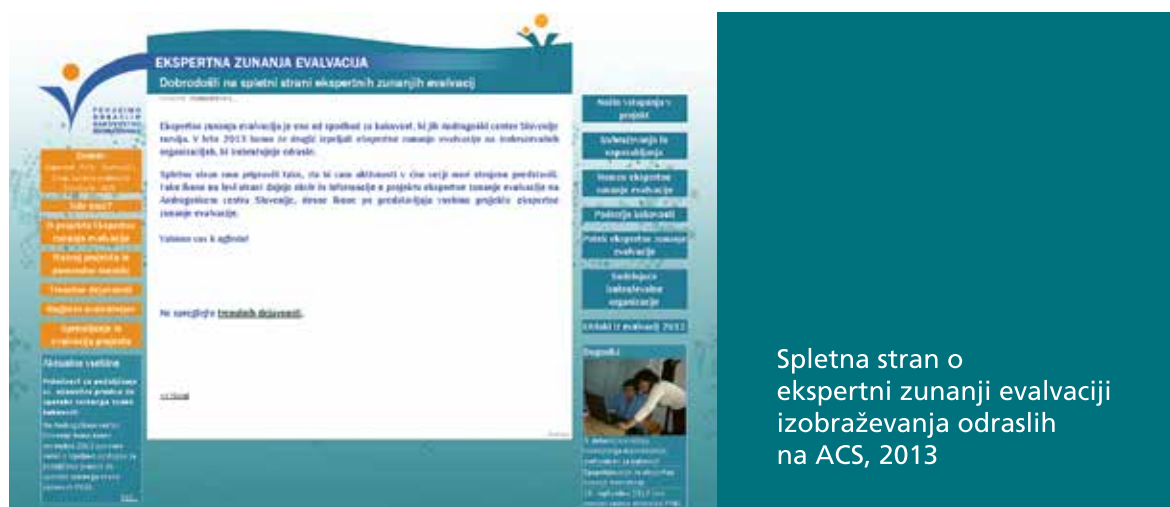
Evalvacijska delavnica  
vključenih izobraževalnih  
organizacij in ekspertnih  
zunanjih evalvatoric, 2013



## ● INFORMIRANJE IN PROMOCIJA

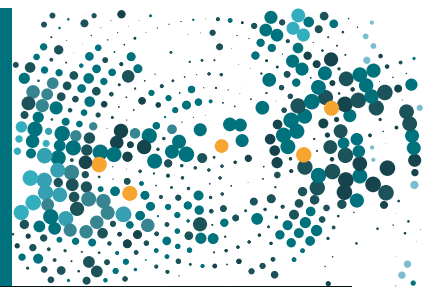
Andragoški center Slovenije ves čas projekta skrbi za informiranje in promocijo ekspertne zunanje evalvacije izobraževanja odraslih na različne načine:

- vzpostavili smo posebno spletno stran, kjer je predstavljena ekspertna zunanja evalvacija in aktualne aktivnosti<sup>9</sup>;
- v različnih publikacijah ACS s področja kakovosti je ekspertna zunanja evalvacija predstavljena kot zunanji pristop, ki ga na področju izobraževanja odraslih vpeljujemo;
- posamezne aktivnosti redno objavljamo v strokovnih medijih ter s tem informiramo javnost o tem, kaj se v projektu načrtuje in izvaja;
- predstavljamo projekt na različnih srečanjih društev, združenj, strokovnih posvetih, konferencah.

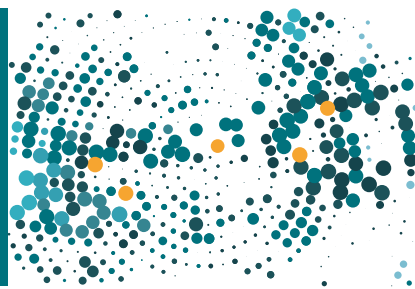


<sup>9</sup> Spletna stran ekspertna zunanja evalvacija: [http://kakovost.acs.si/ekspertna\\_zunanja\\_evalvacija/](http://kakovost.acs.si/ekspertna_zunanja_evalvacija/)





## ● VIRI



Klemenčič, S., Možina, T., Vilič Klenovšek, T. (2003). Ponudimo odraslim kakovostno izobraževanje. Kazalniki kakovosti. Ljubljana: Andragoški center Slovenije.

Dostopno:

[http://kakovost.acs.si/razvoj\\_podrocja/publiciranje/index.php?id=461](http://kakovost.acs.si/razvoj_podrocja/publiciranje/index.php?id=461)

Klemenčič, S., Možina, T. (2011). Presojanje in razvijanje kakovosti v izobraževanju odraslih. V: Kos Kecojevič, Ž. in S. Gaber (ur.). Kakovost v šolstvu v Sloveniji. Ljubljana: Pedagoška fakulteta.

Dostopno:

<http://www.solazaravnatelj.si/ISBN/978-961-6637-32-9.pdf>

Možina, T., Klemenčič, S. (2008). Razvoj kakovosti izobraževanja odraslih – Notranje in zunanje presojanje kakovosti. Ljubljana: Andragoški center Slovenije.

Dostopno:

[http://kakovost.acs.si/razvoj\\_podrocja/publiciranje/index.php?polica=1&leto=2008](http://kakovost.acs.si/razvoj_podrocja/publiciranje/index.php?polica=1&leto=2008)

Možina, T. (2010). Kakovost kot (z)možnost. Ljubljana: Andragoški center Slovenije.

Dostopno:

[http://kakovost.acs.si/razvoj\\_podrocja/publiciranje/index.php?polica=1&leto=2010](http://kakovost.acs.si/razvoj_podrocja/publiciranje/index.php?polica=1&leto=2010)

Možina, T., Klemenčič, S. (2012): Mozaik kakovosti. Ljubljana: Andragoški center Slovenije.

Dostopno:

[http://kakovost.acs.si/razvoj\\_podrocja/publiciranje/index.php?id=934](http://kakovost.acs.si/razvoj_podrocja/publiciranje/index.php?id=934)

Možina, T., Orešnik Cunja, J. (2012). Spodbude Andragoškega centra Slovenije za razvijanje kakovosti v izobraževanju odraslih. Ljubljana: Andragoški center Slovenije (interno gradivo).

Možina, T., Klemenčič, S., Vilič Klenovšek, T., Zorić Frantar, M., Jurič Rajh, A., Orešnik Cunja, J. (2013). Kazalniki kakovosti izobraževanja odraslih. Ljubljana: Andragoški center Slovenije.



